

172918

Postanowienia Zespołu Roboczego
ds. Weryfikacji Dokumentacji Projektowej
ZATWIERDZA

Protokół nr 26/2017

z posiedzenia Zespołu Roboczego ds. Weryfikacji Dokumentacji Projektowej

ENERGA – OPERATOR S.A.

Oddział w Kaliszu w dniu 14.06.2017 r.

Zespół Roboczy ds. Weryfikacji Dokumentacji Projektowej w składzie:

- | | |
|-----------------------|------------------|
| 1. Piotr Tułacz | - Przewodniczący |
| 2. Daniel Jamroszczyk | - Członek |
| 3. Ryszard Rubiński | - - " - |
| 4. Maciej Brett | - - " - |
| 5. Piotr Tomalak | - Sekretarz |

Do zatwierdzenia przedłożono:

WP-Modernizacja dachu na budynku garażowym w RD Koło

Koreferent: Ryszard Rubiński

Uwagi:

1. Pokrycie dachu należy wykonać z blachodachówki lub blachy trapezowej.
2. Opracowując dokumentację projektową należy zbadać w oparciu o obowiązujące przepisy oraz normy ewentualny obowiązek zastosowania (odtworzenia) instalacji odgromowej. W przypadku wyniku pozytywnego należy uwzględnić przedmiotowy zakres w dokumentacji projektowej.
3. Pokrycie dachu należy zaprojektować w oparciu o materiały niepalne.

Wytyczne Programowe zatwierdza się z zastrzeżeniem uwzględnienia w/w uwag

Na tym posiedzenie zakończono i podpisano
(-) 5 podpisów nieczytelnych

Za zgodność z oryginałem

Inżynier
ds. Dokumentacji Energetycznej

Piotr Tomalak

ENERGA-OPERATOR SA

Oddział w Kaliszu

AL. WOLNOŚCI 8, 62-800 KALISZ

WYTYCZNE PROGRAMOWE

MODERNIZACJA DACHU NA BUDYNKU GARAŻOWYM W RD KOŁO

NR WYT.: **65 / 0 / 2017 / 4LA**

NR ZAD. INWEST.: **OBCZP/47/17010**

OPRACOWANO W: **WYDZIAŁ ADMINISTRACJI, 4LA**

OPRACOWAŁ: **DANIEL JAMROSZCZYK, 4LA**

Kierownik
Wydziału Administracji
Daniel Jamroszczyk

SPRAWDZIŁ: **ALDONA WYPYCH, 4L**

Kierownik
Biura Organizacji i Logistyki
Prokurant
Aldona Wypych

ZATWIERDZIŁ: 

Data: **19.06.2017**

SPIS TREŚCI

1.	Wymagania techniczne.....	2
2.	Przedmiot opracowania	3
3.	Lokalizacja przedmiotu wytycznych.....	3
4.	Stan istniejący.....	3
6.	Rzeczowy zakres prac.....	4
7.	Wymagania dodatkowe	4
	• Dokumentacja projektowa	4
	• Ochrona środowiska.....	4
8.	Informacje dodatkowe.....	4
	• Uzgodnienie dokumentacji.....	4
	• Zmiany i odstępstwa.....	5
9.	Spis załączników	5

1. Wymagania techniczne

Realizacja zakresu inwestycyjnego objętego przedmiotowymi wytycznymi musi zgodna być z:

- **AKTUALNIE OBOWIĄZUJACYM POLSKIM PRAWEM;**
- **STANDARDAMI TECHNICZNYMI W ENERGA-OPERATOR SA.** Standardy Techniczne wraz ze specyfikacjami dostępne są na stronie internetowej www.energa-operator.pl;
- **AKTUALNYMI NORMAMI;**
- **ZASADAMI WIEDZY TECHNICZNEJ.**

Wszystkie proponowane urządzenia:

- powinny posiadać certyfikaty zgodności wystawione przez niezależne akredytowane jednostki certyfikujące i/lub protokoły badań typu wykonanych przez niezależne akredytowane laboratoria,
- muszą spełniać wymagania Dyrektyw Europejskich Nowego Podejścia w zakresie podanym w Dyrektywach.

W przedmiotowej inwestycji należy zastosować urządzenia i aparaty nowe, z bieżącej produkcji, dla których dostawca musi zapewnić ich udział pochodzących z państw członkowskich Unii Europejskiej lub państw, z którymi Wspólnota Europejska zawarła umowy o równym traktowaniu przedsiębiorców, na poziomie nie niższym niż 50 %.

2. Przedmiot opracowania

Przedmiotem niniejszych Wytycznych Programowych jest przebudowa konstrukcji dachów połączonych budynków: garażu 3-bokowego i magazynku materiałów łatwopalnych – odwrócenie spadów, w siedzibie Rejonu Dystrybucji w Kole ul. Toruńska 96 w zakresie:

- projekt budowlany/wykonawczy z uzyskaniem pozwolenia na budowę.

3. Lokalizacja przedmiotu wytycznych

W zakresie Wytycznych Programowych ujęta została modernizacja dachu nad budynkami na terenie siedziby RD Koło przy ul. Toruńskiej 96.

Rysunek mapowy poglądowy przedstawiający usytuowanie budowy stanowi załącznik nr 1 do Wytycznych Programowych.

4. Stan istniejący

W lokalizacji o której mowa w pkt.3 budynek materiałów łatwopalnych oraz budynek garażu 3-bokowego zostały zbudowane w różnych okresach ale posiadają jedną ścianę wspólną. Dachy obydwu budynków wykonane zostały z płyt korytkowych krytych papą termozgrzewalną i posiadają spady (do środka). Odprowadzenie wód opadowych, odbywa się poprzez wykonaną z papy rynnę na zewnątrz, do rynien spustowych. Z uwagi na to, że budynki zostały posadowione odrębnie, mając jedną ścianę styczną, następują mikropęknięcia papy i woda opadowa przedostaje się do pomieszczeń garażowych i magazynowych. Pomimo wielokrotnych prób uszczelnienia pokrycia dachowego i stosowanych różnych technik, efekt tych prac jest niezadowalający. Projekt winien przewidzieć budowę jednolitego drewnianego dachu dwuspadowego z odwróceniem istniejących spadów dachu pokrytego papą termozgrzewalną, wraz z odprowadzeniem wód opadowych poprzez system orynnowania. Załącznik nr 2 niniejszych wytycznych przedstawia dokumentację fotograficzną stanu istniejącego w/w budynków.

5. Stan planowany / zakres prac

5.1 Należy opracować projekt budowlany oraz projekt wykonawczy w oparciu o założenia niniejszych Wytycznych Programowych. W ramach realizacji dokumentacji projektowej należy uzyskać wszystkie niezbędne uzgodnienia i pozwolenia.

5.2. Podstawowe wymagania i parametry odnośnie projektowanej wiaty to:

- Więźba i dach wykonany w konstrukcji drewnianej
- Nad całością dach dwuspadowy, kryty papą termozgrzewalną
- Przewidzieć system orynnowania i odprowadzenia wód opadowych do istniejącej kanalizacji deszczowej – wpusty w nawierzchni placu
- Powierzchnia użytkowa budynków - 131 m²
- Wysokość więźby dachowej - 1,5 m

5.2 W ramach opracowywanego projektu budowlanego przygotować kosztorys inwestorski i nakładczy.

5.3 Uzyskanie pozwolenia na budowę.

6. Rzeczowy zakres prac

Lp.	Nazwa	J.m.	Ilość
1.	Projekt budowlany	szt.	1
2.	Modernizacja dachu	szt.	1

7. Wymagania dodatkowe

• Dokumentacja projektowa

Wymagania szczegółowe w zakresie dokumentacji projektowej, które nie są ujęte w dokumentacji przetargowej/umowie:

- Format schematów w wersji elektronicznej: dwg lub dxf
- Format rysunków w wersji elektronicznej: dwg lub dxf
- Format map w wersji elektronicznej: dwg lub dxf
- Jeden egzemplarz dokumentacji należy dostarczyć w formie elektronicznej wraz z wykorzystanymi bibliotekami
- W dokumentacji uwzględnić uwagi zawarte w protokole Zespołu Roboczego ds. Weryfikacji Dokumentacji Projektowej

• Ochrona środowiska

Przy realizacji dokumentacji projektowej oraz w trakcie wykonywania przedmiotowego zadania inwestycyjnego, należy uwzględnić następujące aspekty środowiskowe:

- złom metali – konieczność zagospodarowania odpadów
- gleba i ziemia – konieczność zagospodarowania odpadów
- gruz betonowy – konieczność zagospodarowania odpadów
- pozostałe zużyte urządzenia i elementy – konieczność zagospodarowania odpadów
- zasady ochrony zieleni przy realizacji prac inwestycyjnych remontowych w ENERGA – OPERATOR SA Oddział w Kaliszu – szczegóły przedstawia załącznik do wytycznych.

8. Informacje dodatkowe

• Uzgodnienie dokumentacji

W celu dokonania uzgodnień projektowych wykonawca dokumentacji składa do kancelarii **ENERGA – OPERATOR SA Oddział w Kaliszu, Al. Wolności 8, 62-800 Kalisz**, która następnie zostanie przekierowana do **Wydziału Dokumentacji Energetycznej**.

W/w komórka odpowiedzialna jest za prowadzenie procesu uzgadniania dokumentacji zależnie od zakresu wytycznych z poszczególnymi komórkami EOP w Centrali, Oddziałach lub Rejonach Dystrybucji.

Dokumentacja kierowana jest do następujących komórek opiniujących w EOP:

Punkty wytycznych	Komórki EOP		
	Centrala	Oddział w Kaliszu	RD Koło
Pkt. 5.	Nie dotyczy	Wydział Zamówień i Zakupów, Wydział BHP i P-pož., Biuro Ryzyka i Systemów Bezpieczeństwa, Wydział Zarządzania Inwestycjami, Wydział Administracji	Nie dotyczy

- **Zmiany i odstępstwa**

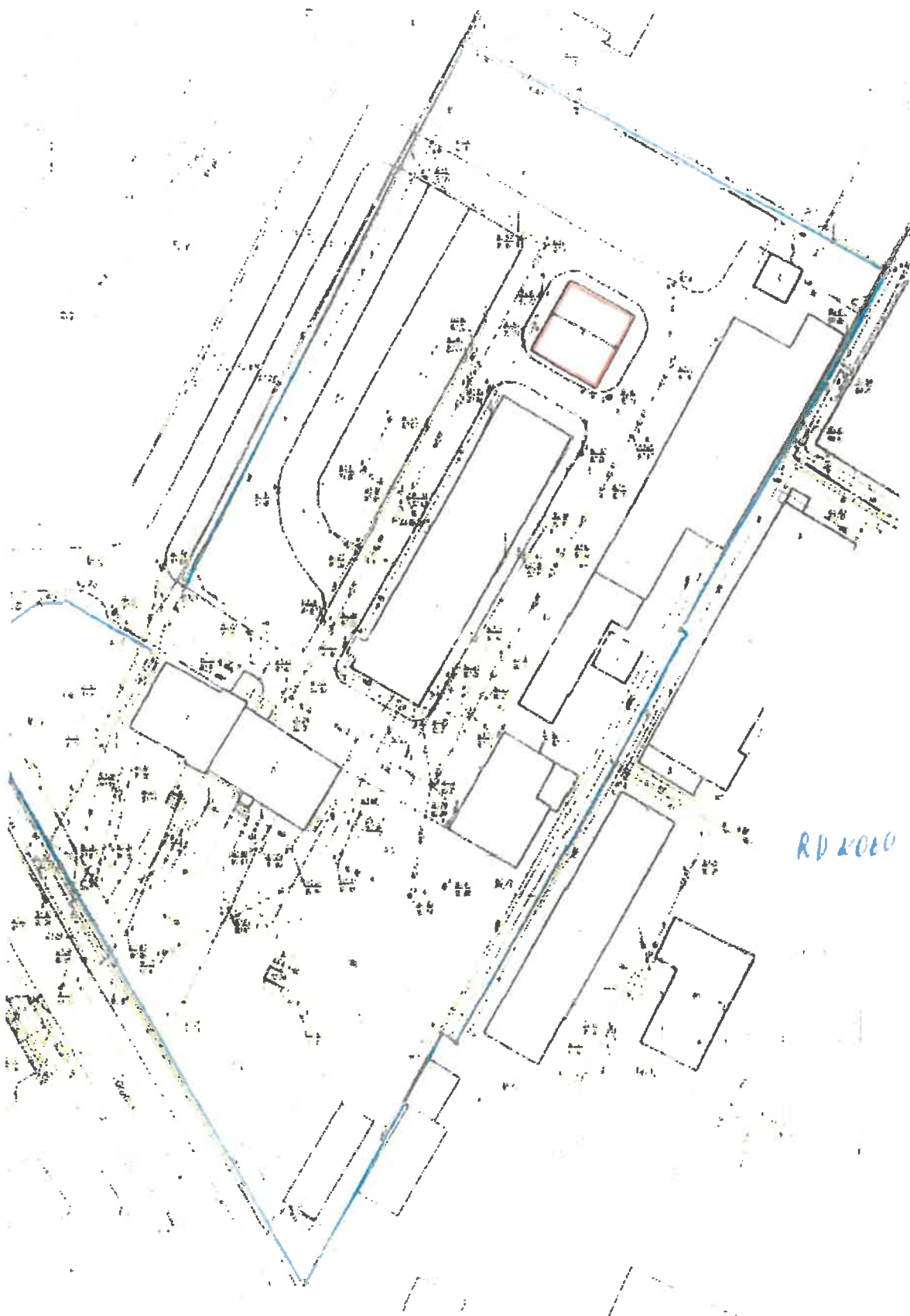
W sytuacji, gdy na etapie projektowania lub realizacji zadania nastąpiła konieczność zastosowania rozwiązań technicznych specjalnych/nietypowych, odbiegających od Standardów Technicznych w ENERGA-OPERATOR SA lub pojawiła się konieczność zastosowania dodatkowych elementów nieuwzględnionych w wytycznych lub wyjaśnienia wątpliwości w zakresie rozwiązania technicznego należy kontaktować się z autorem wytycznych programowych. Zastosowanie rozwiązań nieuwzględnionych w standardach wymaga uzyskania odstępstwa w Departamencie Rozwoju Majałku Centrali EOP. Uzyskanie odstępstwa leży po stronie komórki opracowującej wytyczne programowe.

9. Spis załączników

1. *Rysunek mapowy poglądowy*
2. *Dokumentacja fotograficzna budynków - stan aktualny*
3. *Zasady ochrony zieleni przy realizacji prac inwestycyjnych i remontowych w ENERGA – OPERATOR SA Oddział w Kaliszu*

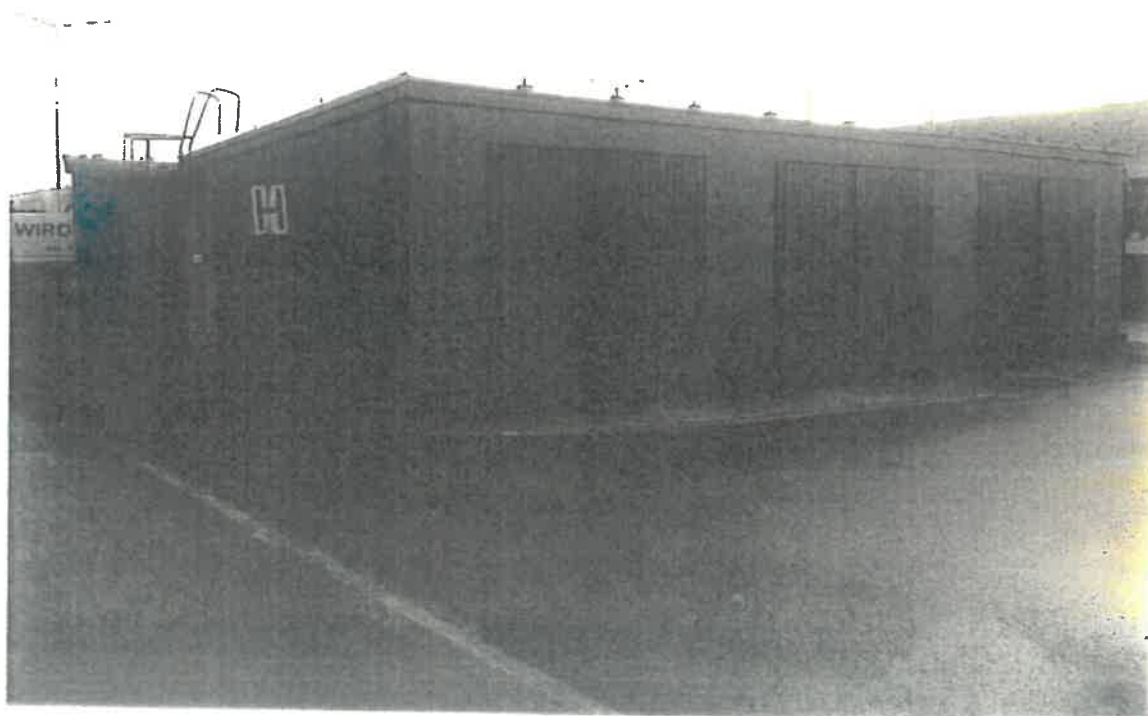
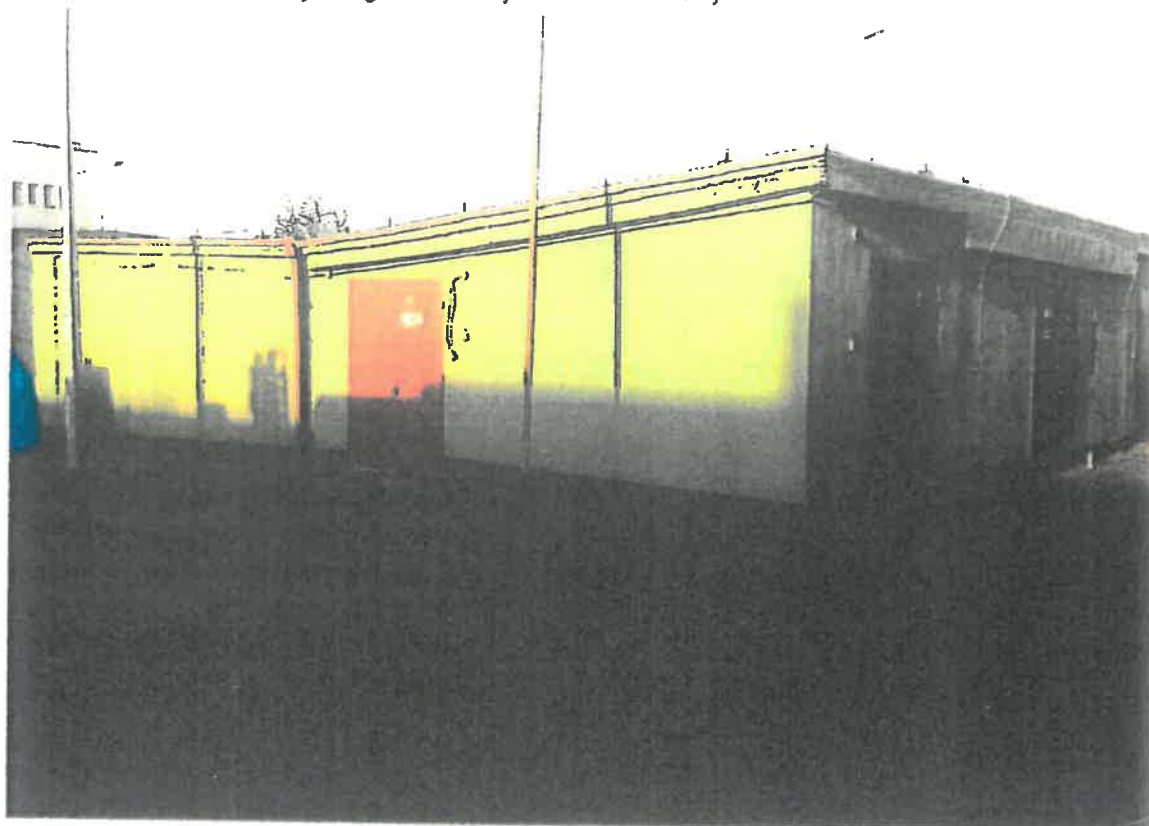
MODERNIZACJA DACHU NA BUDYNKU GARAŻOWYM W RD KOŁO

Załącznik nr 1 - Rysunek mapowy poglądowy

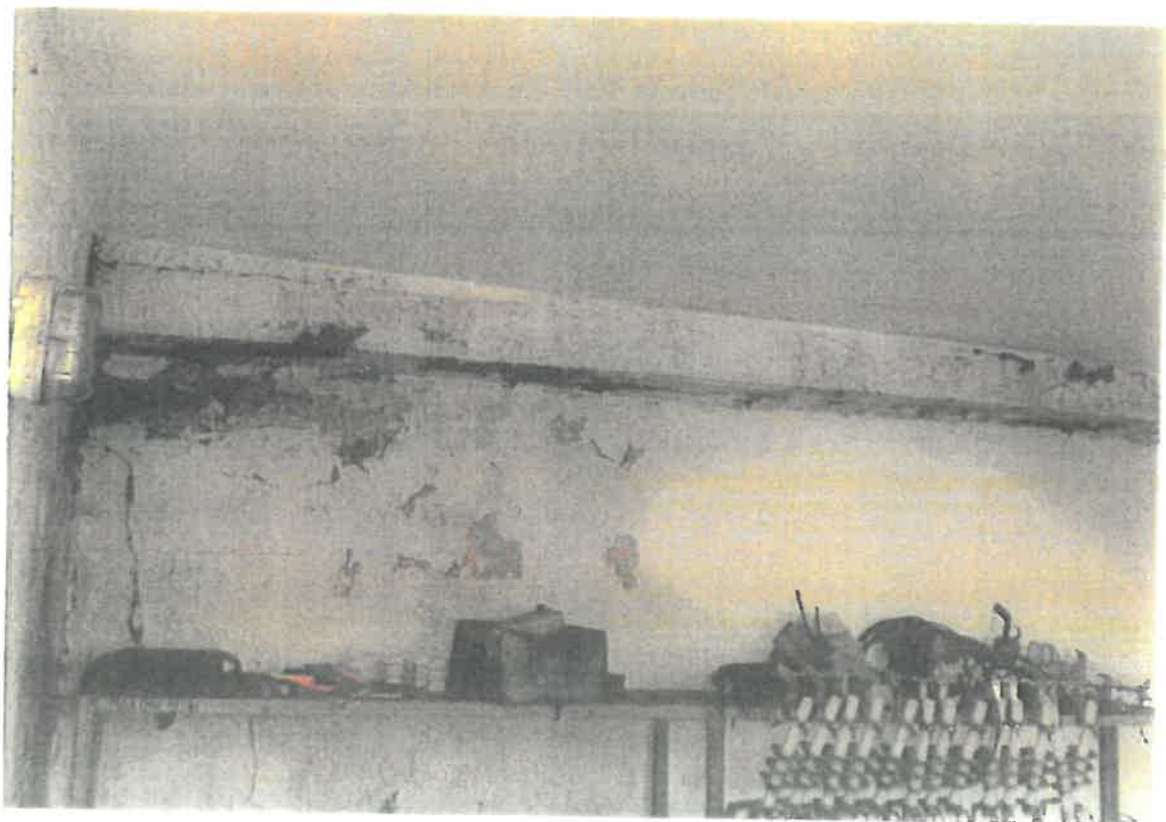
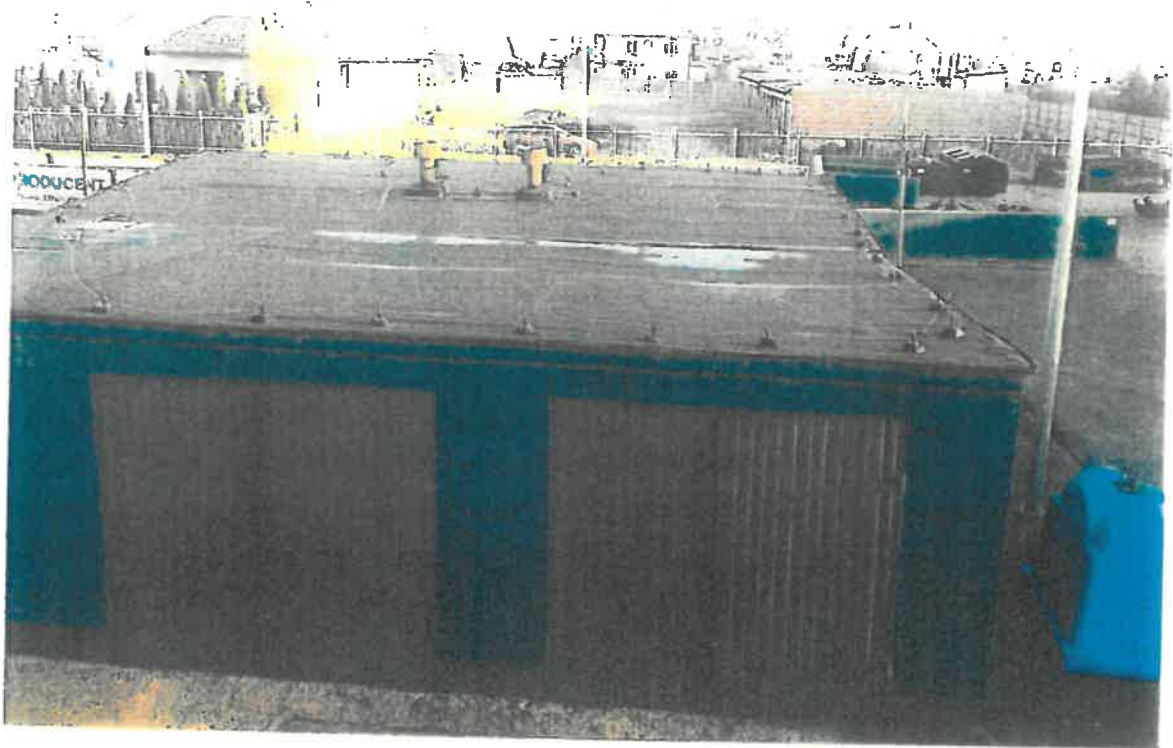


MODERNIZACJA DACHU NA BUDYNKU GARAŻOWYM W RD KOŁO

Załącznik nr 2 - Dokumentacja fotograficzna budynków - stan aktualny



MODERNIZACJA DACHU NA BUDYNKU GARAŻOWYM W RD KOŁO



Zasady ochrony zieleni przy realizacji prac inwestycyjnych i remontowych* w ENERGA – OPERATOR SA Oddział w Kaliszu

Teren realizacji inwestycji lub remontu jest miejscem, gdzie występują szczególnie liczne zagrożenia dla drzew i krzewów w postaci bezpośrednich uszkodzeń lub niekorzystnych zmian warunków siedliskowych. Dlatego też **żadne drzewa i krzewy na terenie realizacji zadania nie mogą pozostać bez skutecznego zabezpieczenia.**

Zarówno przepisy ustawy o ochronie przyrody (Art. 82. 1. w brzmieniu: "Prace ziemne oraz inne prace związane z wykorzystaniem sprzętu mechanicznego lub urządzeń technicznych, prowadzone w obrębie bryły korzeniowej drzew lub krzewów na terenach zieleni lub zadrzewieniach powinny być wykonywane w sposób najmniej szkodzący drzewom lub krzewom."), jak i przepisy ustawy prawo budowlane (rozdz. 3, art. 22) określają, że obowiązek właściwego zabezpieczenia elementów środowiska przyrodniczego, w tym również istniejących drzew i krzewów, spoczywa na **wykonawcy robót**. Inwestor zobowiązany jest do dopilnowania, aby wykonawca robót zabezpieczył drzewa i krzewy w sposób gwarantujący ich skuteczną ochronę przed uszkodzeniami.

Niedopełnienie obowiązku właściwego zabezpieczenia drzew oraz krzewów na terenie inwestycji i spowodowanie uszkodzenia lub całkowitego zniszczenia drzew i krzewów, naraża wykonawcę prac na karę pieniężną.

Aktualnie obowiązują następujące akty prawne dotyczące ochrony przyrody :

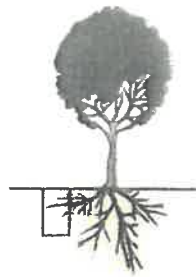
1. Ustawa z dnia 16 kwietnia 2004 o ochronie przyrody (Dz. U. z 2015 poz. 1651);
2. Rozporządzenie Ministra Środowiska z dnia 13 października 2004 r. w sprawie stawek opłat dla poszczególnych rodzajów i gatunków drzew. (Dz. U. Nr 228 poz. 2306 z późniejszymi zmianami),
3. Obwieszczenie Ministra Środowiska z 28 października 2015r. w sprawie stawek opłat za usunięcie drzew i krzewów oraz kar za niszczenie zieleni na rok 2016r. (Monitor Polski poz. 1064).
4. Rozporządzenie Ministra Środowiska z dnia 22 września 2004 r. w sprawie trybu nakładania administracyjnych kar pieniężnych za usuwanie drzew lub krzewów bez wymaganego zezwolenia oraz za zniszczenie terenów zieleni, zadrzewień albo drzew lub krzewów. (Dz. U. Nr 219 poz. 2229) .
5. Decyzje administracyjne.

1. Najczęstsze rodzaje uszkodzeń drzew

- Uszkodzenia pni - odarcia i nacięcia kory,
- Uszkodzenia koron - złamania i nieprawidłowe cięcia,
- Uszkodzenia systemu korzeniowego - nadsypanie, odkrycie, nieprawidłowe przycięcie lub oberwanie korzeni

2 Ograniczenie przy wykonywaniu prac ziemnych

2.1 Wykopy - powodują najczęstsze uszkodzenia systemów korzeniowych



- zakaz wykonywania wykopów bliżej niż 2 m od pnia
- prace w obrębie korzeni wykonywać **tylko sposobem ręcznym**
- przy głębokich wykopach - wykonać ekrany zabezpieczające - zgodnie z zasadami pielęgnacji drzew
- zakaz odcinania korzeni szkieletowych
- przy wykonywaniu prac podczas upałów - maksymalnie skrócić okres narażenia korzenie na przesuszenie

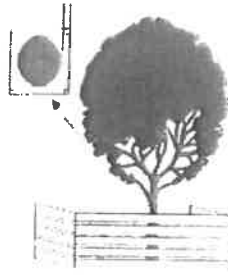
2.2 nasypy – powodują zmianę napowietrzania gleby w obrębie systemu korzeniowego



- zakaz zmian poziomu gruntu do odległości rzutu korony drzewa + 1 m
- w przypadku konieczności zmiany poziomu należy wykonać **systemy napowietrzające glebę** - zgodnie z normami pielęgnacji drzew

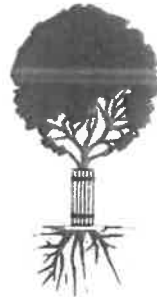
3. Zabezpieczanie pni

3.1 Ogrodzenia pni



- przy drzewach dojrzałych teren ogrodzony obejmuje powierzchnię równą rzutowi koron (rys.)
- przy drzewach wąskich powierzchnia ogrodzona obejmuje obszar o średnicy równej 2-krotnej średnicy korony drzew

3.2 Oslony przypniowe (odeskowania, osłony z maty słomianej bądź juty)



- osłona z desek wokół całego pnia (rys.)
- wys. nie mniej niż 150 cm
- dolna część desek powinna opierać się na podłożu
- oszalowanie należy opasać drutem bądź taśmą co 40-60 cm (min.3 razy)
- deski powinny ściśle przylegać do pnia
- zamiast desek dopuszcza się zastosowanie mat słomianych, folii pęcherzykowych, juty

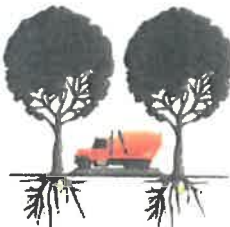
4. Składowanie materiałów oraz postój i przemieszczanie ciężkiego sprzętu.

4.1 Składowanie materiałów - nieprawidłowe składowanie powoduje nieodwracalne zmiany fizykochemiczne struktury gleby



- zakaz składowania na powierzchni wyznaczonej rzutem korony drzew materiałów chemicznych i budowlanych (zwłaszcza mat. sypkich)
- zakaz wysypywania, składowania, wylewania w obrębie drzew środków trujących
- zakaz palenia ognisk pod drzewami

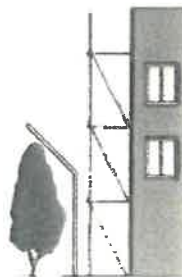
4.2 Drogi



- zakaz postoju i poruszania się ciężkim sprzętem budowlanym
- zakaz zagęszczania gruntu (wałowanie należy ograniczyć do minimum) w obrębie korzeni

5. Zabezpieczanie koron drzew

5.1 Dodatkowe osłony



- podwiązywanie gałęzi narażonych na uszkodzenia
- wykonanie dodatkowych osłon pomiędzy budynkiem a drzewem (rys.)
- wykonanie cięć redukujących rozmiary korony (cięcia powinny być wykonane zgodnie z normami obowiązującym w chirurgii drzew)

W przypadku wystąpienia jakichkolwiek problemów lub wątpliwości związanych z ochroną przyrody przy realizacji zadań inwestycyjnych lub remontowych należy niezwłocznie konsultować się z Wydziałem BHP i Ochrony Środowiska lub z odpowiednim urzędem gminy.

* Skorzystano z opracowania Wydziału Kształtowania Środowiska Urzędu Miasta Krakowa